

Приложение № 2 към чл. 6 от Наредбата за условията и реда за извършване на оценка на въздействието върху околната среда

ИНФОРМАЦИЯ ЗА ПРЕЦЕНЯВАНЕ НА НЕОБХОДИМОСТТА ОТ ОВОС

НА

Инвестиционно предложение: „Изграждане на паркинг“ в ПИ 56784.525.375, гр. Пловдив и ПИ 56784.525.376, град Пловдив, Район Източен, Бул. „Марица Юг“.



Възложител: „РИЪЛ АУТО“ ЕООД

Май 2025 г.

Приложение № 2 към чл. 6 от Наредбата за условията и реда за извършване на оценка на въздействието върху околната среда

I. Информация за контакт с възложителя:

1. Име, постоянен адрес, търговско наименование и седалище.

„РИЪЛ АУТО“ ЕООД, ЕИК: 206415820 със седалище и адрес на управление: гр. София 1000, район Триадица, ул. „Луи Айер“ , бл. 113, вх. А, ап. 13, действащо чрез адвокат Станислав Иванов Иванов, регистриран под № 1500044863 в АК Хасково, адрес: гр. Пловдив , ул. „Гевгели” № 25

2. Пълен пощенски адрес.

гр. София 1000, район Триадица, ул. „Луи Айер“ , бл. 113, вх. А, ап. 13

гр. Пловдив , ул. „Гевгели” № 25

3. Телефон, факс и e-mail.

гр. Пловдив , ул. „Гевгели” № 25, тел. 0899161171, stanbe@abv.bg

4. Лице за контакти.

Станислав Иванов Иванов, тел. 0899161171, stanbe@abv.bg

II. Резюме на инвестиционното предложение:

1. Характеристики на инвестиционното предложение:

а) размер, засегната площ, параметри, мащабност, обем, производителност, обхват, оформление на инвестиционното предложение в неговата цялост;

Настоящото инвестиционно предложение е за изграждане на паркинг. Планира се да бъдат оформени 200 броя места за леки автомобили, като са предвидени и 6 броя паркоместа за автомобили управлявани от инвалиди. Паркингът ще се изгради на територията на ПИИ 56784.525.375 - област Пловдив, община Пловдив, гр. Пловдив, район Източен, бул. „Марица-Юг“, вида на територията е урбанизирана, с НТП - „За друг вид застрояване“, с площ – 6 053 кв. м и 56784.525.376 - област Пловдив, община Пловдив, гр. Пловдив, район Източен, бул. „Марица-Юг“, вида на територията е урбанизирана, с НТП - „За второстепенна улица“, с площ 100 кв. м.

б) взаимовръзка и кумулиране с други съществуващи и/или одобрени инвестиционни предложения;

Инвестиционното предложение е свързано с осигуряване на места за паркиране в района. Предвид характера на дейностите по изграждане и експлоатация на паркинга, се очаква минимален кумулативен ефект в емисиите във въздуха на настоящото ИП с околните пътища и паркоместа.

Приложение № 2 към чл. 6 от Наредбата за условията и реда за извършване на оценка на въздействието върху околната среда

в) използване на природни ресурси по време на строителството и експлоатацията на земните недра, почвите, водите и на биологичното разнообразие;

По време на строителството ще се използват стандартните за този тип строителство инертни материали и горива за наличната техника.

Реализацията и експлоатацията на обекта не е свързана с използването на вода. За работниците на площадката ще бъде подсигурана бутилирана вода.

Транспортното обслужване на новия обект ще се осъществи от прилежащата до терена ул. „Владая“.

Хумусният слой, който ще се из земе при строителството ще се депонира и използва за оформяне на тревните площи и реализацията на проекта. Излишната част ще се извозва на депо за земни маси.

г) генериране на отпадъци - видове, количества и начин на третиране, и отпадъчни води;

По време на строителните дейности ще се генерират строителни и битови отпадъци.

За строителните отпадъци ще бъде изготвен План за управление на строителните отпадъци, а управлението им ще се извършва в съответствие с *Наредба за управление на строителните отпадъци и за вlagане на рециклирани строителни материали (обн. ДВ. бр.98 от 8 Декември 2017г.)*

През експлоатационния период ще се образуват:

Смесени битови отпадъци - Те ще се образуват от битовата дейност на работниците и посетителите на обекта. Отпадъците ще се събират разделно на определените за целта места.

Всички генерирани отпадъци ще бъдат класифицирани по надлежния ред съгласно ЗУО и Наредба № 2 от 23 юли 2014 г. за класификация на отпадъците (обн. ДВ. бр.66 от 8 Август 2014 г.) и ще се събират разделно, предаването им за последващо третиране ще е на лица, притежаващи документ съгласно чл. 35 от ЗУО. Приоритетно ще бъдат предавани за оползотворяване и рециклиране.

Отпадъчни води

Отводняването на дъждовни води ще се осъществява с помощта на надлъжни и напречни наклони.

д) замърсяване и вредно въздействие; дискомфорт на околната среда;

При реализацията на инвестиционното предложение не се очаква значително вредно въздействие и дискомфорт на околната среда.

Реализацията на инвестиционното предложение предполага незначително замърсяване на атмосферния въздух от отходните газове на двигатели с вътрешно горене

Приложение № 2 към чл. 6 от Наредбата за условията и реда за извършване на оценка на въздействието върху околната среда

(ДВГ), формирани по време на строителството от строителните машини и транспортни средства и през експлоатационния период от маневриращите транспортни средства.

По време на строителството на обекта се предвижда изземване на хумусния слой и депонирането му на определена за целта площадка с цел неговото предпазване от замърсяване и съхраняване за последващо използване. Не се очаква замърсяване на почви при провеждане на предвидените строителни и експлоатационни дейности.

Реализирането на инвестиционното предложение не предполага вредно въздействие върху земните недра, поради липса на необходимост от навлизане в тях.

Натиск върху повърхностните и подземни води може да се окаже при водоползване (хидроморфологичен натиск) и заустване на непречистени отпадъчни води (точков източник на замърсяване). Характера на дейността не предполага използване на повърхностни и подземни води и не се очаква замърсяване на повърхностни водни обекти и подземните води в района.

Не се очаква въздействие върху културното наследство и биологичното разнообразие в района, вкл. дискомфорт на последното.

е) риск от големи аварии и/или бедствия, които са свързани с инвестиционното предложение;

Характерът и мащабът на предвидената дейност не предполагат риск от големи аварии и/или бедствия. На територията на обекта няма да се извършва употреба и/или съхраняване на опасни химични вещества и смеси или инсталирането на съоръжения с повишена опасност (СПО), които могат да предизвикат големи аварии.

Инвестиционното предложение може да бъде изложено на риск при настъпване на природни бедствия – пожар в околните терени и/или земетресение. Последствията от тях за пребиваващите и самият обект биха могли да бъдат минимизирани при спазване на мерките за безопасност и действията при извънредни и бедствени ситуации.

Територията на инвестиционното предложение се намира в обхвата на район със значителен потенциален риск от наводнения в ИБР, а именно BG3_APSFR_MA_05 „р. Марица - от с. Оризари до гр. Първомай“ съгласно третият ПУРН на ИБР приет с Решение № 937/28.12.2023г. на Министерски съвет за приемане на План за управление на риска от наводнения в Източнобеломорски район за басейново управление за периода 2022-2027 г. Районът обхваща долината на р. Марица от с. Оризари до гр. Първомай и притоците ѝ Първенецка р., ГОК „Марковски колектор“, Чепеларска р., Стряма и Омуровска р. Дължината на реката в рамките на РЗПРН е около 109 км. Рискът от речни наводнения е най-вече по левия (северния) бряг на р. Марица в рамките на Пловдив. Има също наводнения по притоците в по-малките градове и някои, които са изложени на риск само при обезпеченост 0,1%.

Приложение № 2 към чл. 6 от Наредбата за условията и реда за извършване на оценка на въздействието върху околната среда

Таблица 1. Подходящи мерки за РЗПРН BG3_APSFR_MA_05 „р. Марица - от с. Оризари до гр. Първомай“ (източник трети ПУРН на ИБР).

Код на мярката	Мярка	Тип наводнение	Коментар
M33-B23	Разглобяеми защитни съоръжения (с постоянни фундаменти) (Пловдив)	Речно	На левия (северен) бряг в зоната на Пловдив, за да се намалят наводненията при екстремни събития (обезпеченост 1% и 0,1%). Дължината на необходимите защитни съоръжения ще бъде около 6 км и ще са необходими системи за прогнозиране на наводненията, за да се издигнат защитите. Алтернатива би било трайно надграждане на съществуващите защитни съоръжения (мярка M33-B23a)
M33B14a	Отстраняване на тиня, наноси и запушвания на речните легла.	Речно	По Марица в зоната на Пловдив и нейните притоци в рамките на селата.
M23-B4	Съвременни методи за подобряване на устойчивостта на жилищна и нежилищна собственост срещу наводнения. (Пловдив – кв. Прослав и кв. Източен, Катунница, Чалъкови, Мирово, Градина)	Речно	Устойчивост на собствеността за имоти, наводнени при екстремни събития в райони, където не са предложени допълнителни мерки като издигане на диги.
M33B15c	Поддържане на растителността в речни корита и коридори. (Пловдив, Марков колектор)	Дъждовно внезапно (поройно)	На притока (Марковски колектор) в зоната на Пловдив, по който настъпват дъждовни внезапни (поройни) наводнения
M34B19a	Отводнителни канали за отвеждане на повърхностни води като компонент на УОС (Пловдив)	Дъждовно внезапно (поройно)	УОС за ограничаване на дъждовни внезапни (поройни) наводнения в урбанизираните зони на Пловдив (32 км ²)

Приложение № 2 към чл. 6 от Наредбата за условията и реда за извършване на оценка на въздействието върху околната среда

Код на мярката	Мярка	Тип наводнение	Коментар
M34B19a	Отводнителни канали за отвеждане на повърхностни води като компонент на УОС: градски части (Пловдив)	Дъждовно-градско	УОС за ограничаване на дъждовни-градски наводнения в урбанизираните зони на Пловдив (10 км ² северно, 5 км ² южно)
M34-B12	Елементи на УОС за намаляване на пика на високите води. (Пловдив)	Дъждовно-градско	УОС за ограничаване на дъждовни-градски наводнения в урбанизираните зони на Пловдив (3,5 км ² северно, 3 км ² южно)
M23-B4	Съвременни методи за подобряване на устойчивостта на жилищна и нежилищна собственост срещу наводнения. (Оризари)	Речно	Устойчивост на собствеността за имоти, наводнени при екстремни събития в райони, където не са предложени допълнителни мерки като издигане на диги.

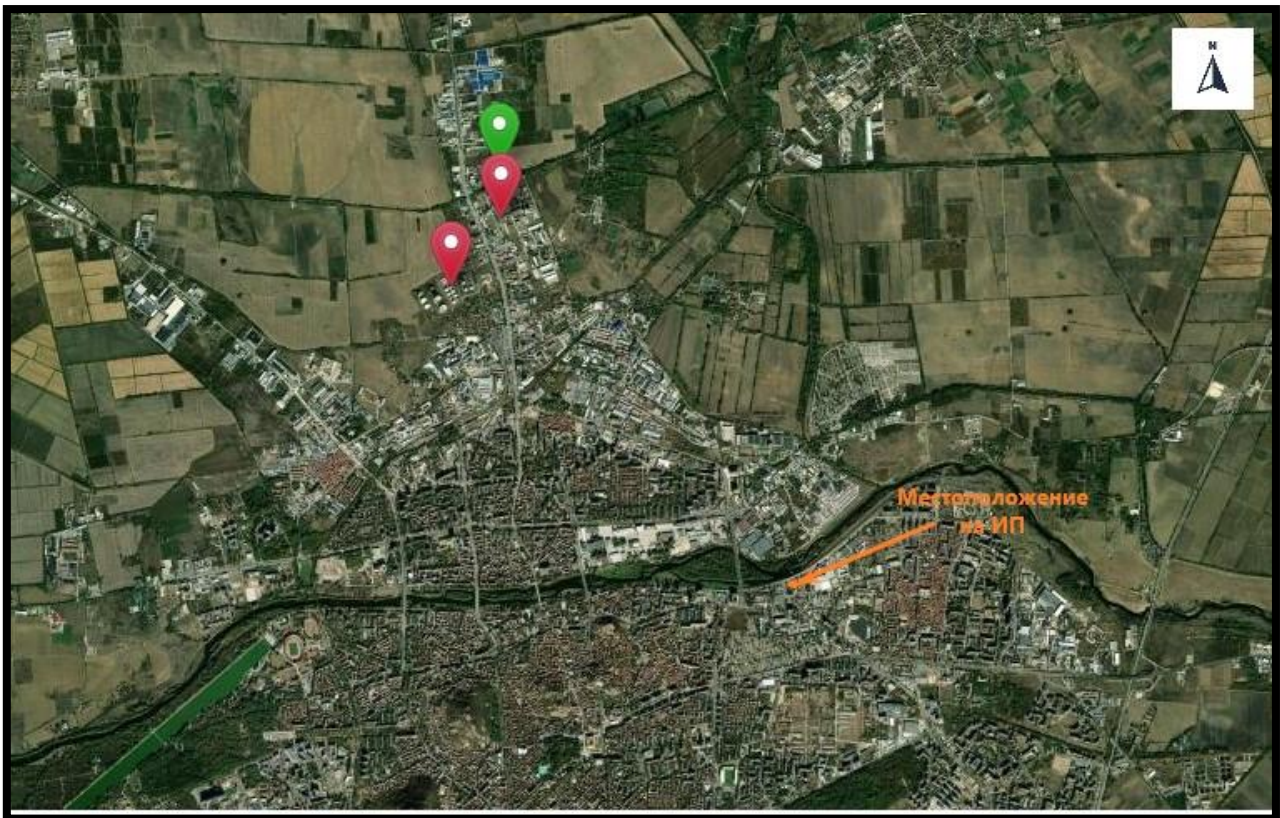
Реализацията на инвестиционното предложение не противоречи на определените в ПУРН мерки за РЗПРН BG3_APSFR_MA_05 „р. Марица - от с. Оризари до гр. Първомай“.

Най-близко разположените обекти до територията на инвестиционното предложение с висок и нисък рисков потенциал са на отстояние от над 3 км в северна посока.

Таблица 2 Таблица с оператори на съоръжения с висок или нисък рисков потенциал

Оператор	Предприятие (адрес)	Статус на предприятието	Рисков потенциал
"Лукойл България" ЕООД	Пласментно-снабдителна база Пловдив Пловдив, Пловдив, гр.Пловдив, ул. „Васил Левски“ № 121	В експлоатация	Висок рисков потенциал
"Сторидж Ойл" АД	Петролна база Пловдив Пловдив, Пловдив, гр.Пловдив, ул. "Васил Левски" № 111-121		Висок рисков потенциал
„Скорпио-46“ ЕООД	Скорпио-46 ЕООД Пловдив, Пловдив, гр.Пловдив, ул. „Васил Левски“ № 242	В експлоатация	Нисък рисков потенциал

Приложение № 2 към чл. 6 от Наредбата за условията и реда за извършване на оценка на въздействието върху околната среда



Фигура 1 Местоположение на ИП спрямо обекти с нисък (със зелено) и висок (с червено) рисков потенциал

ж) рисковете за човешкото здраве поради неблагоприятно въздействие върху факторите на жизнената среда по смисъла на § 1, т. 12 от допълнителните разпоредби на Закона за здравето.

"Факторите на жизнената среда" съгласно Закона за здравето са:

- а) води, предназначени за питейно-битови нужди;
- б) води, предназначени за къпане;
- в) минерални води, предназначени за пиене или за използване за профилактични, лечебни или за хигиенни нужди;
- г) шум и вибрации в жилищни, обществени сгради и урбанизирани територии;
- д) йонизиращи лъчения в жилищните, производствените и обществените сгради;
- е) нейонизиращи лъчения в жилищните, производствените, обществените сгради и урбанизираните територии;
- ж) химични фактори и биологични агенти в обектите с обществено предназначение;
- з) курортни ресурси;
- и) въздух.

Реализацията на инвестиционното предложение не предполага неблагоприятно въздействие върху факторите на жизнената среда, което да доведе до рискове за човешкото здраве.

Не се очаква въздействие върху:

Приложение № 2 към чл. 6 от Наредбата за условията и реда за извършване на оценка на въздействието върху околната среда

- води, предназначени за питейно-битови нужди;
- води, предназначени за къпане;
- минерални води, предназначени за пиене или за използване за профилактични, лечебни или за хигиенни нужди.

Местоположението на инвестиционното предложение не е в близост до находища на минерални води и курортни ресурси.

Територията на инвестиционното предложение не попада в пояси на учредена със заповед санитарно-охранителна зона (СОЗ).

Характерът на инвестиционното предложение не предполага наличие на йонизиращи и нейонизиращи лъчения, биологични агенти и химични фактори.

По време на строителните дейности и експлоатацията на паркинга ще има прахови и газови емисии от строителната и транспортна техника, както и повишаване нивото на шум и вибрации, но при спазване на мерките, описани в т.11., те ще бъдат сведени до незначителни и не се очаква да навредят на човешкото здраве.

Предназначението и функцията на инвестиционното предложение са в услуга и за ползване от населението. По време на експлоатацията въздействията върху човешкото здраве и населението се очаква да бъдат положителни.

2. Местоположение на площадката, включително необходима площ за временни дейности по време на строителството.

Инвестиционното предложение ще се реализира в ПИ:

- 56784.525.375 - област Пловдив, община Пловдив, гр. Пловдив, район Източен, бул. „Марица-Юг“, вида на територията е урбанизирана, с НТП - „За друг вид застрояване“, с площ – 6 053 кв. м;

- 56784.525.376 - област Пловдив, община Пловдив, гр. Пловдив, район Източен, бул. „Марица-Юг“, вида на територията е урбанизирана, с НТП - „За второстепенна улица“, с площ 100 кв. м.

Имот с идентификатор 56784.525.375 е ъглов и граничи с две улици, от запад с продължението на ул. „Владая“ връзката между бул. „6-ти Септември“ и бул. „Марица-юг“. На север граничи с бул. „Марица- Юг“. Двете улици попадат в ПИ 56784.525.376 с отреждане за първостепенна улица. Парцелът е с неправилна форма, има слабо изразен наклон по оста север-юг.

Проектната разработка предвижда един брой вход/изход обслужващ паркинга - той е предвиден от западната страна.

За осъществяване на бъдещите дейности не е необходима допълнителна временна площ по време на строителството, освен тази предвидена за това на територията на имотите.

Приложение № 2 към чл. 6 от Наредбата за условията и реда за извършване на оценка на въздействието върху околната среда

3. Описание на основните процеси (по проспектни данни), капацитет, включително на съоръженията, в които се очаква да са налични опасни вещества от приложение № 3 към ЗООС.

За да се достигне необходимата носимоспособност и издържаща пътната конструкция при връзката със съществуващата улична мрежа на гр. Пловдив, се предвижда използването на плътен и непътен асфалтобетон и трошен камък. По този начин ще се осигури необходимата носимоспособност.

За тротоарите се предвижда използването на бетонови тротоарни плочи, пясък, трошена скална фракция и съществуващата земна основа. Ще бъдат поставени нови бетонови бордюри, като ограничител и по-добра връзка със съществуващата улична мрежа при вход/изхода.

Имотите граничат от запад и от север с улици, което е причина за осигуряване на лесен достъп, чрез един брой вход/изход обслужващ паркинга, от западната страна на ПИ 56784.525.375.

Характера на дейността, както и начина на изграждане на обекта не предполага използването и/или съхраняването, на територията предмет на настоящото инвестиционно предложение, на вещества от приложение № 3 към ЗООС





4.Схема на нова или промяна на съществуваща пътна инфраструктура.

Реализацията на инвестиционното предложение не налага изграждането на нова и/или промяна на съществуващата пътна инфраструктура.

Имот с идентификатор 56784.525.375 е ъглов и граничи с две улици, от запад с продължението на ул. „Владая“ връзката между бул. „6-ти Септември“ и бул. „Марица-юг“. На север граничи с бул. „Марица- Юг“. Двете улици попадат в ПИ 56784.525.376 с отреждане за първостепенна улица. Проектната разработка предвижда един брой вход/изход обслужващ паркинга, от западната страна.

5. Програма за дейностите, включително за строителство, експлоатация и фазите на закриване, възстановяване и последващо използване.

За реализацията на инвестиционното предложение ще се премине през следните етапи:

-  одобряване на инвестиционния проект;
-  издаване на разрешение за строеж;
-  строителство на паркинга;
-  експлоатация на предмета на инвестиционното предложение - временно паркиране на автомобили.

Организацията на дейностите по време на строителството е свързана с обособяване на площадка за временни дейности в рамките на конкретния имот, където ще се реализира строителството, което ще гарантира опазването на останалата част от имота и съседните земи и почви.

Приложение № 2 към чл. 6 от Наредбата за условията и реда за извършване на оценка на въздействието върху околната среда

Дейностите по закриване, възстановяване и последващо използване на територията ще бъдат съобразени със стратегията за развитие на дружеството и ефективно използване на новосъздадените материални активи за присъщо пригодни дейности.

6. Предлагани методи за строителство.

Ще се прилагат стандартни методи за строителство, отговарящи напълно на европейското и българското законодателство.

Предвидените за влагане в строителството материали ще бъдат традиционни, съпроводени с изискуемите декларации за експлоатационни показатели, сертификати за качество на вложените материали, конструкции и детайли. Не се предвижда да се използват материали, които да окажат неблагоприятно въздействие върху околната среда и здравето на хората.

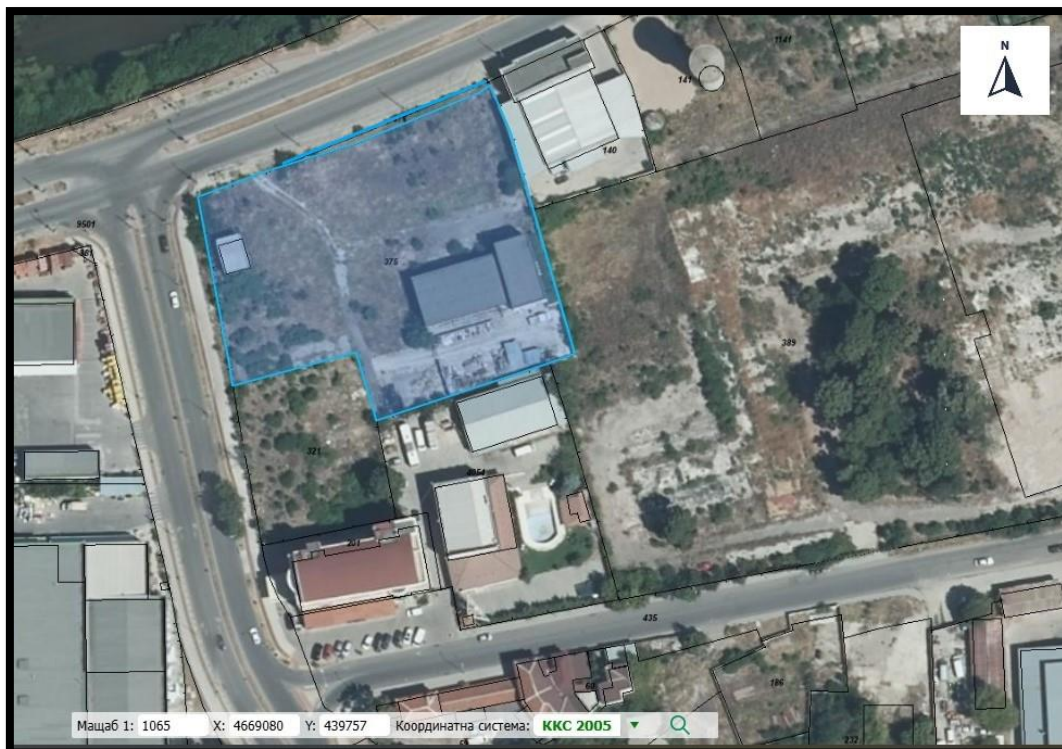
Всеки етап от строителството, както и качеството на влаганите материали ще бъдат оценявани от фирмата, осъществяваща строителен надзор.

7. Доказване на необходимостта от инвестиционното предложение.

Местоположението на терена е подходящо за реализиране на инвестиционното предложение, поради нарастващата необходимост от паркоместа в индустриалната зона. Реализирането му ще има положително въздействие от гледна точка на социално-икономическите условия при реализацията на обекта, а именно разкриване на работни места – осигуряване на заетост на проектантски и строителни фирми и др.

Приложение № 2 към чл. 6 от Наредбата за условията и реда за извършване на оценка на въздействието върху околната среда

8. План, карти и снимки, показващи границите на инвестиционното предложение, даващи информация за физическите, природните и антропогенните характеристики, както и за разположените в близост елементи от Националната екологична мрежа и най-близко разположените обекти, подлежащи на здравна защита, и отстоянията до тях.

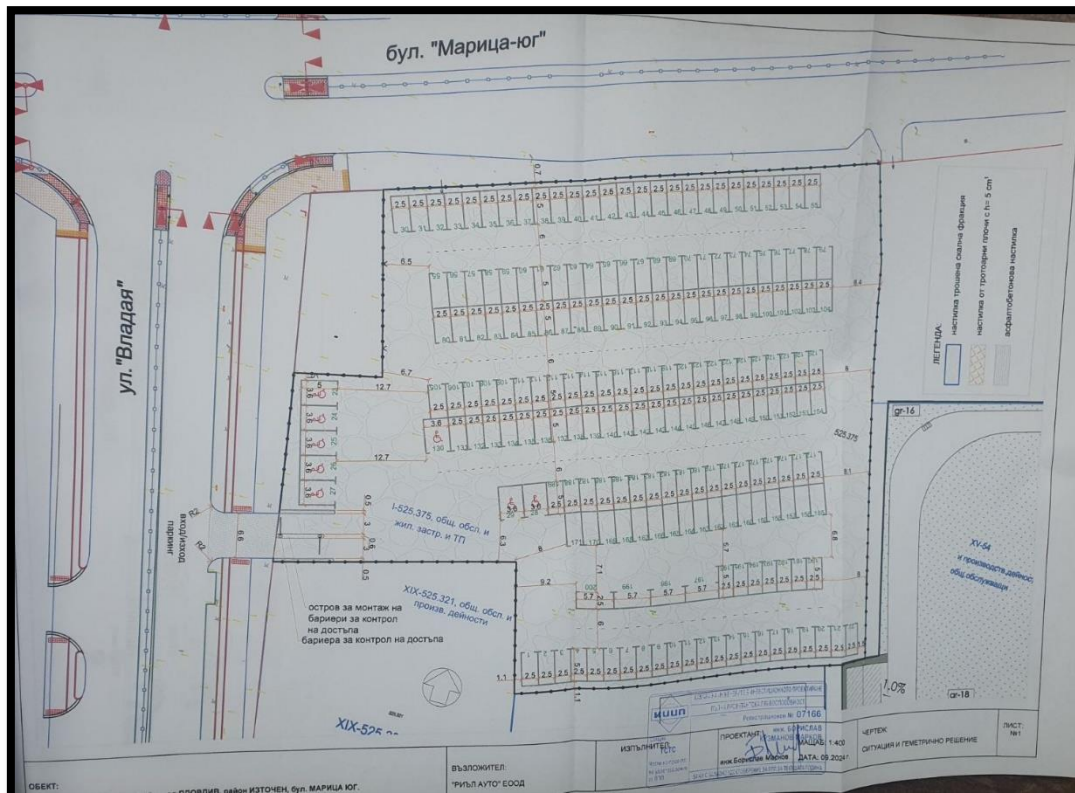


Местоположение на имотите (със син контур), в които ще се реализира ИП

Приложение № 2 към чл. 6 от Наредбата за условията и реда за извършване на оценка на въздействието върху околната среда



Местоположение на ИП, спрямо най-близко разположените елементи на Националната екологична мрежа (НЕМ)



Ситуационен план

Приложение № 2 към чл. 6 от Наредбата за условията и реда за извършване на оценка на въздействието върху околната среда

9. Съществуващо земеползване по границите на площадката или трасето на инвестиционното предложение.

От източната страна на имотите са разположени:

- 56784.525.140 - вид собственост - Частна, вид територия - Урбанизирана, НТП „За кожарската, кожухарската и обувната промишленост“;
- 56784.525.389 - вид собственост - Частна, вид територия - Урбанизирана, НТП „За друг вид производствен, складов обект“;

От южната:

- 56784.525.321 - вид собственост - Частна, вид територия - Урбанизирана, НТП „За кожарската, кожухарската и обувната промишленост“;
- 56784.525.4054 - вид собственост - Частна, вид територия - Урбанизирана, НТП „За кожарската, кожухарската и обувната промишленост“;

От северо-запад:

- 56784.525.9501 - вид собственост - Общинска публична, вид територия - Урбанизирана, НТП „За първостепенна улица“

10. Чувствителни територии, в т.ч. чувствителни зони, уязвими зони, защитени зони, санитарно-охранителни зони около водоизточниците и съоръженията за питейно-битово водоснабдяване и около водоизточниците на минерални води, използвани за лечебни, профилактични, питейни и хигиенни нужди и др.; Национална екологична мрежа.

Съгласно чл. 119а от Закона за водите (ЗВ) зони за защита на водите (ЗЗВ), са:

1. територията на водосбора на повърхностните водни тела и земната повърхност над подземните водни тела по чл. 119, ал. 1, т. 1 и 2;
2. водните тела, определени като води за отдих и водни спортове, включително определените зони с води за къпане, съгласно наредбата по чл. 135, ал. 1, т. 7;
3. зоните, в които водите са чувствителни към биогенни елементи, включително:
 - а) уязвими зони;
 - б) чувствителни зони;
4. зоните за опазване на стопански ценни видове риби и други водни организми;
5. защитените територии и зони, определени или обявени за опазване на местообитания и биологични видове, в които поддържането или подобряването на състоянието на водите е важен фактор за тяхното опазване.

Приложение № 2 към чл. 6 от Наредбата за условията и реда за извършване на оценка на въздействието върху околната среда

В таблица 3 е представено наличието или не на зони за защита на водите съгласно чл. 119а.(1) от ЗВ, в обхвата на ВТ ВГ3МА500R217 - „Река Марица от река Вьча до река Чепеларска, ГК-2, 4, 5 и 6 и Марковски колектор”, в което попада района на ИП.

Таблица 3 Зони за защита на водите в обхвата на ВТ ВГ3МА500R217, съгласно чл. 119а.(1) от ЗВ.

Зони за защита на водите	Вид на зоната	ВТ не попада/попада (име, код) в зона за защита
чл.119а, ал.1, т.1 от ЗВ	Зона за защита на питейните води от повърхностни водни тела	Не попада.
	Зона за защита на питейните води от подземни водни тела	Попада. Код на ЗЗВ: ВГ3DGW000000Q013, подземно водно тяло ВГ3G000000Q013 Порови води в Кватернер - Горнотракийска низина
чл.119а, ал.1, т.2 от ЗВ	Зона за отдих и водни спортове	Не попада
чл.119а, ал.1, т.3 от ЗВ	Чувствителна зона	Не попада
	Уязвима зона	Попада. Подземно водно тяло ВГ3DGW000000Q013, подземно водно тяло ВГ3G000000Q013 Порови води в Кватернер - Горнотракийска низина, определено като води, които са замърсени или застрашени от замърсяване с нитрати от земеделски източници, съгл. Приложение 1 към Заповед №РД-900/21.10.2024 г.
чл.119а, ал.1, т.4 от ЗВ	Зона за стопански ценни видове риби	Попада. Код на ЗЗВ: ВГ3FSWMA500R217 „Река Марица“ - р. Марица от р. Вьча до р. Чепеларска (ВТ ВГ3МА500R217).
чл.119а, ал.1, т.5 от ЗВ	Защитени територии	Попада. Защитена територия: „Нощувка На Малък Корморан – Пловдив“
	Зона за местообитания	Попада. Защитени зони: ВГ0001033 Брестовица ВГ0000578 Река Марица ВГ0000444 Река Пясъчник ВГ0000429 Река Стряма ВГ0000194 Река Чая
	Зона за птици	Попада. Защитена зона с код ВГ0002087 Марица - Пловдив

Приложение № 2 към чл. 6 от Наредбата за условията и реда за извършване на оценка на въздействието върху околната среда

Площта на ИП не засяга съоръжения за добив на води за питейно-битови нужди, минерални води, както и учредени санитарно-охранителни зони около тях. Най-близката СОЗ е учредена със Заповед СОЗ-М-248/08.01.2013 г. и е на отстояние около 300 м. (граница на пояс III) от територията предмет на ИП.

Територията на ИП попада частично на територията на защитена зона по Директивата за местообитанията от Екологичната мрежа „НАТУРА 2000“ BG0000578 „Река Марица“

11. Други дейности, свързани с инвестиционното предложение (например добив на строителни материали, нов водопровод, добив или пренасяне на енергия, жилищно строителство).

Реализацията и последващата експлоатация на инвестиционното предложение не е свързана с добив на строителни материали, изграждане на нов водопровод, добив или пренасяне на енергия или жилищно строителство.

12. Необходимост от други разрешителни, свързани с инвестиционното предложение.

За реализацията на инвестиционното предложение са необходими следните документи:

- ✓ Решение по реда на Глава VI от ЗООС за преценка необходимостта от извършване на ОВОС;
- ✓ Разрешение за строеж от Главен архитект на Община Пловдив , район „Източен“;
- ✓ Удостоверение за въвеждане в експлоатация от Община Пловдив , район „Източен“.

III. Местоположение на инвестиционното предложение, което може да окаже отрицателно въздействие върху нестабилните екологични характеристики на географските райони, поради което тези характеристики трябва да се вземат под внимание, и по-конкретно:

1. съществуващо и одобрено земеползване;

Реализирането на инвестиционното предложение е предвидено в имот, който е разположен в урбанизиран район, поради което не се предполага отрицателно въздействие върху съществуващото и одобрено земеползване в околността

2. мочурища, крайречни области, речни устия;

Имотът за реализиране на инвестиционното предложение се намира в близост до крайречната зона на р. Марица (отстояние от 30 – 50 м. до десния бряг), същевременно не засяга мочурища и речни устия.

Приложение № 2 към чл. 6 от Наредбата за условията и реда за извършване на оценка на въздействието върху околната среда

3. крайбрежни зони и морска околна среда;

Имотът за реализиране на инвестиционното предложение не се намира в и не засяга крайбрежни зони и морска околна среда.

4. планински и горски райони;

Имотът за реализиране на инвестиционното предложение не се намира в и не засяга планински и горски райони.

5. защитени със закон територии;

Съгласно Закона за защитените територии (ЗЗТ) най-близко разположената такава територия е защитена местност (ЗМ) „Данов хълм”, намираща се на около 2,00 км в югозападна посока.

6. засегнати елементи от Националната екологична мрежа;

Поземлен имот 56784.525.376 попада изцяло, а ПИ 56784.525.375 частично на територията на защитена зона по Директивата за местообитанията от Екологичната мрежа „НАТУРА 2000” BG0000578 „Река Марица”. Засегнатата от имотите част от зоната представлява незначителен процент от площта на зоната. В тях не се намират природни местообитания, предмет на опазване от зоната. Площите на имотите попадащи на територията на зоната не представляват и пригодни местообитания за видовете, предмет на опазване от нея.

7. ландшафт и обекти с историческа, културна или археологическа стойност;

Реализацията на настоящото инвестиционно намерение не предполага съществена промяна в настоящия ландшафт. Местоположението и предвидените дейности не предполагат въздействия върху културното наследство.

8. територии и/или зони и обекти със специфичен санитарен статут или подлежащи на здравна защита.

Теренът е разположен извън границите на СОЗ на водовземни съоръжения, няма източници на минерални води за лечебни, профилактични и хигиенни нужди.

Най-близко разположеният обект на здравна защита е жилищна сграда на отстояние от около 0,400 км в западна посока.

Приложение № 2 към чл. 6 от Наредбата за условията и реда за извършване на оценка на въздействието върху околната среда

IV. Тип и характеристики на потенциалното въздействие върху околната среда, като се вземат предвид вероятните значителни последици за околната среда вследствие на реализацията на инвестиционното предложение:

Оценката на въздействията и евентуалните значителни последици за околната среда вследствие на реализацията на настоящото инвестиционно предложение обхваща всички елементи на околната среда по чл. 95, ал. 4 на ЗООС.

В настоящия документ са извършени описание и анализ на компонентите и факторите на околната среда, културното наследство и човешкото здраве, за да бъде определено кои от тях се очаква да бъдат засегнати (значително) от инвестиционното предложение. Определени, описани и оценени са предполагаемите въздействия върху населението и околната среда в резултат от реализацията на инвестиционното предложение, ползването на природни ресурси, емисии на вредни вещества, генерирането на отпадъци и създаването на дискомфорт при нормалната експлоатация, въпреки че значителни такива не се очакват. Въз основа на този анализ могат да се направят следните изводи за очакваното въздействие върху околната среда и здравето на хората от реализацията на инвестиционното предложение:

1. Въздействие върху населението и човешкото здраве, материалните активи, културното наследство, въздуха, водата, почвата, земните недра, ландшафта, климата, биологичното разнообразие и неговите елементи и защитените територии.

Въздействие върху населението и човешкото здраве

Предвид естеството на бъдещият обект, реализирането на инвестиционното предложение, няма да окаже отрицателно въздействие върху здравето на населението в района.

По време на строителството, здравният риск на работещите се формира от наличните вредни фактори на работната среда (шум, вибрации, прах). Определените въздействия са ограничени в периода на строителството и при работна среда на открито в рамките на работния ден.

Задължително е провеждане на обучения и инструктажи на работещите за безопасното използване на работното оборудване, съгласно *Наредба РД 07-5 от 16.12.2009 г. за условията и реда за провеждането на периодично обучение и инструктаж на работниците и служителите по правилата за осигуряване на здравословни и безопасни условия на труд.*

При експлоатацията на обекта не се очаква шумово замърсяване и натоварване от вибрации над нивата, предвидени в нормативните документи.

Въздействие върху материалните активи

Анализът на въздействията на настоящото инвестиционно предложение, разгледано в контекста на материални активи, налага сравняване на моментното

Приложение № 2 към чл. 6 от Наредбата за условията и реда за извършване на оценка на въздействието върху околната среда

положение (съществуващо състояние – към момента имота е пустеещ и не се използва) на този фактор с хипотезата за осъществяване на инвестиционно предложение: „Паркинг“.

Реализацията на инвестиционното предложение ще увеличи стойността на съществуващите дълготрайни материалните активи, а вследствие на реализацията на инвестиционното предложение ще се създаде възможност за получаване на приходи от използването на подобрения дълготраен материален актив.

Въздействието върху материалните активи, от реализиране на инвестиционното предложение, би следвало да се оцени като положително.

Въздействие върху културното наследство

Местоположението и характерът на инвестиционното предложение не предполагат засягане на обекти с историческа, културна или археологическа стойност. При евентуално откриване на такива обекти, в процеса на осъществяване на инвестиционното предложение, съгласно чл. 72 от Закона за културното наследство, ще бъдат уведомени Община Пловдив и Регионалния инспекторат по опазване на културното наследство.

Въздействие върху атмосферния въздух и климата

По време на изграждането на обекта в атмосферния въздух ще се отделят емисии, свързани с работата на строителната и транспортна техника – неорганизираните емисии от ДВГ. Емисиите ще са незначителни с краткотраен и временен характер.

По време на експлоатацията на обекта се очакват неорганизираните емисии от автомобилите. Емисиите ще са незначителни с краткотраен и временен характер.

Въздействие върху климата, при реализацията на инвестиционното предложение, не се очаква.

Въздействие върху почви

Реализацията на инвестиционното намерение няма да доведе до въздействие върху земите и почвите в района. Пряко отрицателно въздействие ще има само върху територията обект на инвестиционното предложение. Очаква се въздействието да е минимално, тъй като няма да се осъществяват масивни строителни дейности и такива извън терена, а за покритие на терена е избрана естествена покривка от трошена скална фракция.

При реализацията на инвестиционното предложение не се очаква въздействие върху почвите в региона.

Въздействие върху биологичното разнообразие и неговите елементи

Предвид местоположението (в силно урбанизирана територия) и характера на инвестиционното предложение, не се очаква въздействие върху елементите на биоразнообразието, свързано с отнемане или модифициране на местообитанията им, въпреки разположението на имот 56784.525.376 изцяло, а ПИ 56784.525.375 частично в ЗЗ BG0000578 „Река Марица“.

Приложение № 2 към чл. 6 от Наредбата за условията и реда за извършване на оценка на въздействието върху околната среда

По време на строително-монтажните дейности се предполага наличие на шумово замърсяване, но предвид местоположението на инвестиционното предложение съществуващите представители на фауната, са типични за антропогенизираните райони и не би следвало да са значително засегнати от дейността.

Не се очаква значително въздействие върху биологичното разнообразие от реализацията на инвестиционното предложение.

Въздействие върху повърхностни и подземни води

Повърхностни води

Поземлените имоти, предмет на инвестиционното предложение попадат в границите на водосбора на повърхностно водно тяло с код BG3MA500R217 - „Река Марица от река Вьча до река Чепеларска, ГК-2, 4, 5 и 6 и Марковски колектор”.

В третият ПУРБ на ИБР (Раздел 4) ВТ е определено в „умерено“ общо екологично състояние – „умерено“ състояние по биологични (БЕК) и хидроморфологични (ХМЕК) елементи за качество и „добро“ състояние по физико – химични елементи за качество (ФХЕК) със средна достоверност на оценката. Изместващите показатели с отклонение от „доброто“ състояние са – БЕК „фитобентос“, „макрозообентос“ и „риби“. Хидроморфологичните условия са „умерено“ поради въздействие върху морфологичното състояние на речното корито и крайречната зона, както и нарушена речна непрекъснатост. Преминавайки през гр. Пловдив речното корито е коригирано. Химичното състояние на ВТ е оценено като „непостигащо добро“ поради наличие на РВДЕ, живак в матрица „биота“.

Съгласно информацията публикувана в Годишния бюлетин за състоянието на водите в Източнореломорски район за 2022 и 2023 година ВТ BG3MA500R217 - „Река Марица от река Вьча до река Чепеларска, ГК-2, 4, 5 и 6 и Марковски колектор” е оценено в „умерено“ екологично и химично състояние.

В Прегледът на значимите видове натиск и въздействие в резултат от човешката дейност върху състоянието на повърхностните и подземните води (Раздел 2, Приложение № 2.2.1.4 от третият ПУРБ на ИБР) е посочено, че за ВТ е идентифициран значим натиск свързан с:

- точкови източници – градски (битови) отпадъчни води (зауствания с преобладаващ битов характер);
- точкови източници - промишлени отпадъчни води от инсталации с разрешително по ЗВ;
- дифузни източници – атмосферно отлагане;
- физически изменения на речното корито, крайречните зони и брега свързани със защита от наводнения;
- изградени прегради и шлюзове свързани със защита от наводнения.

На база определеното екологично и химично състояние, както и идентифицирания значим натиск ВТ е определено „в риск“ за постигане на целите по околна среда.

Приложение № 2 към чл. 6 от Наредбата за условията и реда за извършване на оценка на въздействието върху околната среда

В Раздел 5 от третият ПУРБ на ИБР са определени целите за опазване на околната среда за ВТ BG3MA500R217 - „Река Марица от река Вьча до река Чепеларска, ГК-2, 4, 5 и 6 и Марковски колектор”, а именно:

- Постигане на добро екологично състояние по БЕК „макробезгръбначни“, „фитобентос“, „риби“ (повишаване с една степен) и предотвратяване на влошаването му;
- Постигане на добро химично състояние - SKOC за изместващите показатели (биота - PBDE, живак) и предотвратяване на влошаването му.

Във връзка с постигане целите за опазване на околната среда в Раздел 7 към третият ПУРБ на ИБР (2022-2027 г.) е разработена програма от мерки. За повърхностно водно тяло, в което попада района на ИП са предвидени конкретни мерки и действия за тяхното изпълнение (табл. 4).

Таблица 4 Мерки и действия за тяхното изпълнение за ВТ BG3MA500R217, включени в Раздел 7 от третият ПУРБ на ИБР.

Код на мярката	Име на мярката в ПУРБ	Код на действие	Действие за изпълнение на мярката
UW_2	Осигуряване на събиране, отвеждане и пречистване на отпадъчни води на населените места	UW_2_1	Изграждане, реконструкция или модернизация на ГПСОВ за агломерации с над 2 000 е.ж.
UW_2	Осигуряване на събиране, отвеждане и пречистване на отпадъчни води на населените места	UW_2_4	Изграждане, реконструкция или модернизация на канализационна мрежа за агломерации с над 2 000 е.ж.
UW_3	Изпълнение на проекти за намаляване на замърсяването от производствени отпадъчни води зауствани в канализацията на населените места	UW_3_1	Изпълнение на проекти за намаляване на замърсяването от производствени отпадъчни води, зауствани в канализацията на населените места.

Предвидените мерки и действия за тяхното изпълнение не противоречат на предмета на ИП.

Инвестиционното предложение не попада и не граничи с пояси на СОЗ около водоизточници на повърхностни води.

Съгласно третият ПУРН на ИБР (2022 – 2027 г.), приет с Решение № 937/28.12.2023 г. на Министерски съвет, района на ИП попада в район със значителен потенциален риск от наводнения (РЗПРН) с код BG3_APSFR_MA_05 - р. Марица - от с. Оризари до гр. Първомай.

В ИП не се предвижда водоземане от повърхностен воден обект, както и заустване на отпадъчни води в повърхностни води, поради които не се очаква негативно въздействие върху екологичното и химично състояние на повърхностното водно тяло. Реализацията на инвестиционното предложение няма да доведе до увеличаване на риска от наводнение.

Подземни води

Площта на имотите попада в обхвата на подземно водно тяло с код BG3G000000Q013 - „Порови води в Кватернер - Горнотракийска низина”. Подземното водно тяло е определено, като зона за защита на водите, съгласно чл. 119а, ал. 1 т. 1 от ЗВ.

Приложение № 2 към чл. 6 от Наредбата за условията и реда за извършване на оценка на въздействието върху околната среда

Инвестиционното предложение не попада и не граничи с пояси на СОЗ около водоизточници на подземни и минерални води.

Състояние на водното тяло и цели за опазване на околната среда

Съгласно Раздел 4. точки 4.2.2 и 4.2.3, Приложение № 4.2.2.2.1 от третият ПУРБ на ИБР подземно водно тяло BG3G000000Q013 - „Порови води в Кватернер - Горнотракийска низина” е определено в „добро“ химично състояние съгласно стандарт на Наредба № 1 от 10 октомври 2007 г. за проучване, ползване и опазване на подземните води /ДВ, бр. 87 от 2007г., изм. ДВ, бр. 28 от 2013г./ и определени прагови стойности). Във вторият ПУРБ ПВТ е било оценено в „лошо“ химично състояние и „в риск“, докато в третият ПУРБ оценката на риска е: „не е в риск“.

Общият разполагаем ресурс на ПВТ BG3G000000Q013 е 8305 л/сек. при потребление от 2574 л/сек., което определя експлоатационен индекс от 31%. Основното потребление на водни количества е за:

- обществено питейно-битово водоснабдяване на населението – 964,5 л/сек.;
- индустриални цели – 791,4 л/сек.;
- селскостопански цели (напояване, животновъдство и аквакултури) – 321,2 л/сек.;
- задоволяване на собствени потребности на гражданите (домакинствата) – 283,1 л/сек.;
- други цели – 206,4 л/сек.

Подземното водно тяло е определено като зона за защита на водите, съгласно чл. 119а, ал. 1. т. 1 от Закона за водите – води, определени за водочерпене за човешка консумация с код на ЗЗВ BG3DGW000000Q013.

Територията на инвестиционното предложение попада в нитратно уязвима зона, съгласно Раздел 3, т. 3.3.1 на третият ПУРБ на ИБР и Приложение 1 към Заповед №РД-900/21.10.2024 г. на Министъра на околната среда и водите. За опазване на нитратно уязвими зони със Заповед № РД-237/17.03.2020 г. на Министъра на Министерството на околната среда и водите и № РД-09-222/27.02.2020 г. на Министъра на Министерството на земеделието, храните и водите е утвърдена Програма от мерки за ограничаване и предотвратяване на замърсяването с нитрати от земеделски източници в уязвимите зони в изпълнение изискванията на Наредба 2/13.09.2007 г. за опазване на водите от замърсяване с нитрати от земеделски източници. Не предвиждат земеделски дейности и практики в територията предмет на ИП, поради което не се очаква замърсяване с нитрати.

Във връзка с постигане целите за опазване на околната среда в Раздел 7 към третият ПУРБ на ИБР (2022-2027 г.) е разработена програма от мерки. За подземно водно тяло BG3G000000Q013 - „Порови води в Кватернер - Горнотракийска низина” в което попада района на ИП са предвидени конкретни мерки и действия за тяхното изпълнение (табл. 5).

Приложение № 2 към чл. 6 от Наредбата за условията и реда за извършване на оценка на въздействието върху околната среда

Таблица 5 Мерки и действия за тяхното изпълнение за ПВТ BG3G000000Q013, включени в Раздел 7 от третият ПУРБ на ИБР.

Код на мярката	Име на мярката в ПУРБ	Код на действие	Действие за изпълнение на мярката
OS_3	Проучване за установяване на замърсяване на повърхностни и подземни води	OS_3_13	Проучвания на замърсявания, вкл. фонове замърсявания, на подземни води
NI_1	Намаляване на замърсяването с нитрати от земеделски източници	NI_1_9	Прилагане на приетите програми от мерки за ограничаване и предотвратяване на замърсяването с нитрати от земеделски източници в нитратно уязвими зони
NI_2	Подобряване на информираността на заинтересованите страни в селското стопанство относно изискванията за постигане на добро състояние на водите	NI_2_3	Провеждане на обучение на селскостопански производители и фермери за прилагане на добри земеделски практики
DP_9	Подобряване на информацията за натиска и въздействието върху водите от селското стопанство и населените места	DP_9_4	Събиране на актуална информация за местоположението и текущото състояние на складове за пестициди
DW_6	Осъществяване на контрол и превенция срещу замърсяване с химични, биологични, бързо разпадащи се, лесно разградими и силно сорбируеми вещества, както и по дейности, водещи до намаляване на ресурсите на водоизточника и други дейности, водещи до влошаване качествата на добиваната вода и/или състоянието на зоната за защита на водите, предназначена за питейно-битово водоснабдяване	DW_6_1	Осъществяване на контрол и превенция срещу замърсяване с химични, биологични, бързо разпадащи се, лесно разградими и силно сорбируеми вещества, както и по дейности, водещи до намаляване на ресурсите на водоизточника и други дейности, водещи до влошаване качествата на добиваната вода и/или състоянието на зоната за защита на водите, предназначена за питейно-битово водоснабдяване
OS_3	Проучване за установяване на замърсяване на повърхностни и подземни води	OS_3_2	Провеждане на мониторинг за установяване въздействието на минната дейност върху повърхностни и подземни води
OS_3	Проучване за установяване на замърсяване на повърхностни и подземни води	OS_3_3	Провеждане на проучвателен мониторинг за установяване източниците на натиск при установено влошаване на състоянието на водното тяло и неустановен източник на този натиск
CA_2	Подобряване на мониторинга на количественото състояние на подземните води	CA_2_2	Изграждане на нови пунктове за мониторинг на подземни води в райони с установен риск от въздействие върху рецептори, определящи за състоянието на подземните водни тела (свързани повърхностни водни тела, сухоземни екосистеми, привличане на солени или замърсени повърхностни води, и др.)
PM_1	Опазване на количественото състояние на подземните води	PM_1_1	Забрана за издаване на разрешителни за водоземане когато понижението на водното ниво и временното или постоянно изменение на посоката на потока в подземното водно тяло създават опасност от привличане на солени или замърсени води
OS_3	Проучване за установяване на замърсяване на повърхностни и подземни води	OS_3_324	Извършване на проучване и последваща оценка на вероятността за геогенни причини за повишение на съдържанията

Приложение № 2 към чл. 6 от Наредбата за условията и реда за извършване на оценка на въздействието върху околната среда

Код на мярката	Име на мярката в ПУРБ	Код на действие	Действие за изпълнение на мярката
			на Fe, Mn, Al, As, Cr, U и други замърсители в подземните води

Реализирането на ИП не противоречи на предвидените в третият ПУРБ на ИБР мерки и действия за ПВТ BG3G000000Q013.

Липсата на идентифициран значим натиск оценката на риска по химично (по данни от мониторинг и дифузен натиск) и по количествено състояние на ПВТ BG3G000000Q013 е, че то не е в риск.

В Приложение № 1.3.3.4 на Раздел 1 от третият ПУРБ на ИБР е направен преглед на водните или сухоземни екосистеми, имащи връзка с подземните водни тела. Идентифицирани е такива между ПВТ BG3G000000Q013 и ВТ BG3МА500R217, касаещи:

- местообитания 3150 Естествени еутрофни езера с растителност от типа Magnopotamion или Hydrocharition в Защитена зона BG0000578 Река Марица;
- местообитания на целеви видове птици в Защитени зони BG0002016 Рибарници Пловдив и BG0002087 Марица – Пловдив.

ИП не предвижда водоземане и/или заустване в/от подземни води, поради което не се очаква въздействие върху химичното и количествено състояние на подземните води.

2. Въздействие върху елементи от Националната екологична мрежа, включително на разположените в близост до инвестиционното предложение.

Реализирането на инвестиционното предложение засяга незначителна част от територията на 33 BG0000578 „Река Марица” от район попадащ в урбанизирана територия. Не се нарушават забраните определени за зоната, както и вида на засегнатата територия. В обхвата на инвестиционното предложение не попадат природни местообитания, както и площи от съществени за видовете местообитания. Незначителната засегната площ от зоната и разположението на площадката в район със засилена антропогенна дейност не предполагат нарушаване на поддържането и повишаването на благоприятното природозащитно състояние на местообитанията и видовете, представляващо основна цел за обявяването на 33 BG0000578 „Река Марица”.

Засегнатия от ИП терен е част от урбанизирана територия със засилено човешко присъствие и дейности, която предоставя условия за съществуване основно на синантропни флора и фауна. Предвид местоположението на площадката в антропогенно натоварен район и значително повлияните от човешко присъствие природни характеристики в нея и близките ѝ околности, при реализирането на инвестиционното предложение се очаква минимално засягане на биоразнообразието в района.

Приложение № 2 към чл. 6 от Наредбата за условията и реда за извършване на оценка на въздействието върху околната среда

3. Очакваните последици, произтичащи от уязвимостта на инвестиционното предложение от риск от големи аварии и/или бедствия.

Предвидените с настоящото инвестиционно предложение дейности не предполагат възникването на риск от големи аварии и/или бедствия. На площадката няма да бъдат съхранявани химични вещества и смеси, включително попадащи в приложение № 3 на ЗООС, няма предвидена експлоатация на високо рискови съоръжения и съхранение на силно запалими материали.

При определени обстоятелства инвестиционното предложение може да стане причина за възникването на пожар в границите на имота. Възникването и разпространението на евентуален пожар може да бъде ограничено при спазване на мерките за безопасност и действията при извънредни ситуации.

Съществува риск от наводнения, тъй като територията на инвестиционното предложение се намира в обхвата на район със значителен потенциален риск от наводнения в ИБР, а именно BG3_APSFR_MA_05 „р. Марица - от с. Оризари до гр. Първомай“. Предвидените дейности с настоящото инвестиционно предложение няма да доведат до увеличаване на риска от наводнение при спазване на законовите изисквания и посочените мерки.

4. Вид и естество на въздействието (пряко, непряко, вторично, кумулативно, краткотрайно, средно- и дълготрайно, постоянно и временно, положително и отрицателно).

Местоположението и дейностите заложи в инвестиционното предложение не предполагат въздействие върху населението и човешкото здраве, повърхностните и подземни води, земните недра и обектите с историческа, културна или археологическа стойност.

Върху материалните активи въздействието ще бъде пряко, постоянно и положително.

В етапа на строителството на обекта се очаква пряко, временно и краткотрайно отрицателно въздействие върху атмосферния въздух и шума в района до приключване на дейностите по строителството.

Въздействието върху почвите се очаква да бъде отрицателно, пряко, краткотрайно по време на строителните дейности и дълготрайно само върху застроените площи.

Въздействие върху елементите на Националната екологична мрежа не се очаква, тъй като в имотите не се намират природни местообитания, предмет на опазване от зоната. Площите на имотите попадащи на територията на зоната не представляват и пригодни местообитания за видовете, предмет на опазване от нея.

Очаква се минимално кумулативно въздействие по отношение на емисиите във въздуха с околните пътища и парко места.

При спазване на мерките описани в т. 1.1 въздействията ще бъдат минимални.

Приложение № 2 към чл. 6 от Наредбата за условията и реда за извършване на оценка на въздействието върху околната среда

5. Степен и пространствен обхват на въздействието - географски район; засегнато население; населени места (наименование, вид - град, село, курортно селище, брой на населението, което е вероятно да бъде засегнато, и др.).

Реализацията на инвестиционното предложение ще се осъществи в поземлен имот:

- 56784.525.375 - област Пловдив, община Пловдив, гр. Пловдив, район Източен, бул. „Марица-Юг“, вида на територията е урбанизирана, с НТП - „За друг вид застрояване“, с площ – 6 053 кв. м;

- 56784.525.376 - област Пловдив, община Пловдив, гр. Пловдив, район Източен, бул. „Марица-Юг“, вида на територията е урбанизирана, с НТП - „За второстепенна улица“, с площ 100 кв. м.

След реализация на инвестиционното предложение се очаква положително въздействие върху населението, тъй като ще се обособят нови паркоместа улесняващи достъпа до намиращите се в района административни и производствени сгради.

6. Вероятност, интензивност, комплексност на въздействието.

Реализацията на инвестиционното предложение не предполага вероятност за значително отрицателно въздействие върху околната среда.

Вероятността за значително положително въздействие по отношение на материалните активи е съществена.

Вероятността за отрицателно въздействие върху работещите, атмосферния въздух и почвите съществува, по време на строителството, но въздействието ще бъде с ниска интензивност, при спазване на мерките в т.11.

Вероятност за въздействие върху подземните и повърхностни води не се очаква, поради естеството на инвестиционното предложение.

Вероятността за поява на въздействие върху биоразнообразието е относително ниска, поради ситуацията на терена, с ниска интензивност и без комплексност.

Не се очаква въздействие върху елементите на НЕМ от реализирането на настоящото инвестиционното предложение.

7. Очакваното настъпване, продължителността, честотата и обратимостта на въздействието.

Въздействието върху материалните активи ще настъпи след реализиране на обекта, ще бъде дълготрайно и обратимо.

Въздействието върху компонент въздух ще започне с началото на строителните дейности. След реализацията на инвестиционното предложение честотата ще намалее - само в периодите на движение на автомобилите.

Приложение № 2 към чл. 6 от Наредбата за условията и реда за извършване на оценка на въздействието върху околната среда

Въздействието върху почвите ще настъпи с началото на строителството и продължава до окончателното завършване на строителните дейности.

Въздействието върху биоразнообразието не се очаква да е значително поради разположението на територията на инвестиционното предложение в урбанизиран район.

Не се очаква въздействие върху елементите на НЕМ от реализирането на настоящото инвестиционно предложение.

8. Комбинирането с въздействия на други съществуващи и/или одобрени инвестиционни предложения.

Очаква се минимален кумулативен и комбиниран ефект в емисиите във въздуха на настоящото инвестиционно предложение с околните пътища и паркоместа.

9. Възможността за ефективно намаляване на въздействията.

Макар и минимални, анализирани по-горе негативни въздействия могат да бъдат ефективно намалени при изпълнение на мерките (по-скоро с превантивен характер), предложени в т.11.

10. Трансграничен характер на въздействието.

Предвид географското разположение на обекта (далеч от гранични територии), характера и мащаба на инвестиционното предложение, не се очакват трансгранични въздействия при строителството и експлоатацията на обекта.

11. Мерки, които е необходимо да се включат в инвестиционното предложение, свързани с избягване, предотвратяване, намаляване или компенсиране на предполагаемите значителни отрицателни въздействия върху околната среда и човешкото здраве.

№	Мерки	Период/фаза на изпълнение
1.	Депониране на отстранения почвен слой по време на строителството и експлоатацията на обекта с цел използването му за поддръжка на зелените площи.	Строителство и експлоатация
2.	Строителството да се извърши в максимално кратки срокове.	Строителство
3.	След завършването на строителството да се извърши почистване на терена.	Строителство

Приложение № 2 към чл. 6 от Наредбата за условията и реда за извършване на оценка на въздействието върху околната среда

4.	При осъществяване на озеленяване да се използват предимно местни растителни видове.	Строителство и експлоатация
5.	Използване на машини и съоръжения в добро техническо състояние, за да не се допускат аварийни ситуации.	Строителство и експлоатация
6.	Провеждане на обучение и инструктажи на работещите за безопасното използване на работното оборудване, съгласно <i>Наредба РД 07-5 от 16.12.2009 г. за условията и реда за провеждането на периодично обучение и инструктаж на работниците и служителите по правилата за осигуряване на здравословни и безопасни условия на труд.</i>	Строителство и експлоатация
7.	Осигуряване на лични предпазни средства при работа, съответстващи на изискванията се за съответните работни места – предпазни ръкавици, специални работни облекла и обувки, защитни очила и дихателни апарати.	Строителство и експлоатация
8.	Спазване изискванията на Наредба № Из-1971 за строително-технически правила и норми за осигуряване на безопасност при пожар (Обн. ДВ. бр.96 / 2009г.) и Наредба № 8121з-647 от 1 Октомври 2014 г. за правилата и нормите за пожарна безопасност при експлоатация на обектите.	Строителство и експлоатация
9.	Организиране на разделно събиране на отпадъците.	Строителство и експлоатация
10.	Недопускане на разпиляване на отпадъци и замърсяване на прилежащи площи.	Строителство и експлоатация
11.	Подбор на фирмите, притежаващи документ по чл. 35 от Закона за управление на отпадъци като приоритетно ще се избират такива, които извършват оползотворяване.	Строителство и експлоатация

V. Обществен интерес към инвестиционното предложение.

При проведената процедура за инвестиционното предложение и по-конкретно уведомяването, съгласно чл. 4, ал. 2 от Наредбата за ОВОС/07.03.2003 г., няма постъпили възражения към оценяваното инвестиционно предложение.